

EXTRAIT DU DOSSIER TECHNIQUE AMIANTE	
Groupe 0026 - BRETAGNE Bâtiment F 16, 18, 20 et 22 rue St Sevrans 49300 CHOLET	Propriétaire SEVRE LOIRE HABITAT 34 RUE DE ST CHRISTOPHE BP 2144 49321 CHOLET CEDEX
Consultation de l'intégralité du DTA	
Modalités de consultation	sur rendez vous au siège de Sèvre Loire Habitat
Défendeur du dossier	SEVRE LOIRE HABITAT 34 RUE DE ST CHRISTOPHE BP 2144 49321 CHOLET CEDEX



Préambule :

Respirer des fibres d'amiante est dangereux pour la santé. L'inhalation de ces fibres est une cause de pathologies graves (dont les cancers du poumon et de la pleurésie).

Les matériaux contenant de l'amiante peuvent libérer des fibres d'amiante en cas d'usure anormale ou lors d'interventions mettant en cause l'intégrité du matériau (par exemple perçage, ponçage, découpe, friction...). Ces situations peuvent alors conduire à des expositions importantes si des mesures de protection renforcées ne sont pas prises.

1. Objet et constitution du présent document

Le présent document est destiné à l'information sur la présence d'amiante des entreprises intervenant dans l'immeuble, afin qu'elles en tirent les conséquences dans le cadre de leurs travaux.


Il est bâti à partir des données du Dossier technique amiante. L'envoi du présent document ne dispense pas les entreprises de prendre connaissance de l'intégralité du Dossier technique amiante selon nécessité.

<i>Motif de l'établissement du document</i>	Obligations réglementaires
<i>Locaux ou niveaux concernés</i>	Tous niveaux
<i>Destinataire</i>	


1.1 Repérages

Rapports établis par des organismes qualifiés				
Les missions initiales de repérage de l'amiante dans l'immeuble et d'évaluation de l'état de conservation des matériaux contenant de l'amiante ont donné lieu aux rapport suivants :				
Numéro de référence	Date du rapport	Organisme intervenant	Objet du repérage	Commentaire
	30/11/98	APAVE	Repérage amiante flocage et calorifugeage+faux-plafond	
215B0/06/FL/JLC/660-1	26/01/06	SOCOTEC AGENCE D'ANGERS	Repérage amiante composants pour D.T.A.	Conclusion : Il a été repéré des produits et matériaux contenant de l'amiante : - panneaux en façade et acrotères terrasse à toutes les entrées du bâtiment, en bon état, - conduit de vide ordures à toutes les entrées du bâtiment, en bon état. Il a été repéré des flocages, calorifugeages et faux plafond sans amiante.


1.2 Actions de surveillance

 ACTIONS DE SURVEILLANCE MENEES sur l'état de conservation (Flocages, calorifugeages, faux plafonds)				
Date	Composant concerné	Etat avant intervention	Référence du rapport VP vérification périodique visuelle ME Mesure d'empoussièrement	Organisme
Niveau Ensemble des locaux concernés				
	<i>Néant</i>			

1.3 Travaux de traitement


 TRAVAUX EFFECTUES sur composants contenant de l'amiante				
Date	Composant concerné	Etat avant intervention	Nature des Travaux	Entreprise
Niveau Ensemble des locaux concernés				
	<i>Néant</i>		Sans objet	

2. Composants contenant de l'amiante repérés dans les locaux concernés

 Composants contenant de l'amiante			
Identité du composant	Précision sur localisation	Etat conservation dégradation	Actions à prévoir
Niveau Extérieur de l'immeuble			
Plaques ondulées et panneaux en façade	ensemble des façades et acrotères terrasse	Bon état de conservation	
Plaques ondulées et panneaux en façade	ensemble des façades et acrotères terrasses	Bon état de conservation	
Plaques ondulées et panneaux en façade	ensemble des façades et acrotères terrasse	Bon état de conservation	
Plaques ondulées et panneaux en façade	ensemble des façades et acrotères terrasse	Bon état de conservation	
Plaques ondulées et panneaux en façade	ensemble des façades et acrotères terrasse	Bon état de conservation	
Plaques ondulées et panneaux en façade	ensemble des façades et acrotères terrasse	Bon état de conservation	
Plaques ondulées et panneaux en façade	ensemble des façades et acrotères terrasse	Bon état de conservation	
Plaques ondulées et panneaux en façade	ensemble des façades et acrotères terrasse	Bon état de conservation	
Niveau Gaines techniques verticales			
Conduit de vide-ordure	du sous sol au dernier étage	Bon état de conservation	
Conduit de vide-ordure	du sous sol au dernier étage	Bon état de conservation	
Conduit de vide-ordure	du sous sol au dernier étage	Bon état de conservation	
Conduit de vide-ordure	du sous sol au dernier étage	Bon état de conservation	

D'autres composants contenant de l'amiante actuellement non accessibles et non recherchés dans les repérages précédents sont susceptibles d'être présents dans l'immeuble ; il sera nécessaire de les rechercher avant tous travaux dans le bâtiment.

3. Composants sans amiante repérés dans les locaux concernés

 Composants à risque ne contenant pas d'amiante	
Identité du composant	Précision sur localisation
Niveau Sous-sol et caves	
Calorifugeage	canalisations
Flocage	plafond

**Composants à risque ne contenant pas d'amiante**

Identité du composant	Précision sur localisation
Niveau Gains techniques verticales	
Calorifugeage	canalisations
Niveau Hall d'entrée	
Faux plafond	

4. Composants repérés non encore analysés en laboratoire**Composants repérés nécessitant une analyse en laboratoire pour détecter la présence d'amiante**

Identité du composant	Précision sur localisation
Niveau Ensemble des locaux concernés	
Aucun composant	

5. Liste des plans de repérage de l'amiante**Représentation sur plans des différentes localisations**

A partir des rapports de repérage énumérés le chapitre 1.1 les plans de repérage renseignés sont les suivants :

Localisation	Titre du document graphique associé
Extérieur de l'immeuble	plan façade ouest entrée 22
Extérieur de l'immeuble	plan façade est entrée 22
Extérieur de l'immeuble	plan façade ouest entrée 20
Extérieur de l'immeuble	plan façade est entrée 20
Extérieur de l'immeuble	plan façade ouest entrée 18
Extérieur de l'immeuble	plan façade est entrée 18
Extérieur de l'immeuble	plan façade ouest entrée 16
Extérieur de l'immeuble	plan façade est entrée 16
Gains techniques verticales	plan gains techniques entrée 22
Gains techniques verticales	plan gains techniques entrée 20
Gains techniques verticales	plan gains techniques entrée 18
Gains techniques verticales	plan gains techniques entrée 16

6. Informations destinées aux professionnels

Les consignes générales de sécurité mentionnées ci-après sont avant tout destinées aux particuliers. Les mesures renforcées concernant les professionnels sont fixées par la réglementation relative à la protection des travailleurs contre les risques liés à l'inhalation de poussières d'amiante. Des documents d'information et des conseils pratiques de prévention adaptés peuvent être fournis par les Directions Régionales du Travail de l'Emploi et de la Formation Professionnelle (DRTEFP), les services de prévention des Caisses Régionales d'Assurance Maladie (CRAM) et l'Organisme Professionnel de Prévention du Bâtiment et des Travaux Publics (OPPBTP).

Dossier Technique Amiante mis à jour le : 26/01/2006
--

Extrait du DTA édité le : 06/02/2006

Auteur de l'extrait : J.L. COCHAN

Réponse de l'entreprise	<i>L'entreprise intervenante est tenue de retourner le présent extrait daté, signé, et revêtu de son cachet.</i>	
	<i>De plus en cas de découverte de matériaux et produits contenant de l'amiante non cités dans le présent extrait, l'entreprise est tenue de le signaler au propriétaire de l'immeuble.</i>	
Entreprise	Personne signataire	Signature de l'entreprise et date

Consignes générales de sécurité

A Consignes générales de sécurité visant à réduire l'exposition aux poussières d'amiante

Lors d'interventions sur (ou à proximité) des matériaux contenant de l'amiante, il convient d'éviter au maximum l'émission de poussières pour vous et votre voisinage.

L'émission de poussières doit être limitée, par exemple en cas de :

- manipulation et manutention de matériaux non friables contenant de l'amiante (comme le remplacement de joints ou encore la manutention d'éléments en amiante-ciment) ;
- travaux réalisés à proximité d'un matériau friable en bon état (flocage ou calorifugeage), comme par exemple le déplacement de quelques éléments de faux plafonds sans amiante sous une dalle floquée, d'interventions légères dans des boîtiers électriques, sur des gaines ou des circuits situés sous un flocage sans action directe sur celui-ci, de remplacement d'une vanne sur une canalisation calorifugée à l'amiante ;
- travaux directs sur un matériau compact (amiante-ciment, enduits, joints, dalles...), comme le perçage ou encore la découpe d'éléments en amiante-ciment ;
- déplacement local d'éléments d'un faux plafond rigide contenant du carton d'amiante avec des parements.

L'émission de poussières peut être limitée :

- par humidification locale des matériaux contenant de l'amiante (en tenant compte du risque électrique), afin d'abaisser le taux d'émission de poussière ;
- en utilisant de préférence des outils manuels ou des outils à vitesse lente.

Le port d'équipements de protection est recommandé

Des demi-masques filtrants (type FFP 3 conformes à la norme européenne EN 149) permettent de réduire l'inhalation de fibres d'amiante. Ces masques doivent être jetés après utilisation.

Le port d'une combinaison jetable permet d'éviter la propagation de fibres d'amiante en dehors de la zone de travail. Les combinaisons doivent être jetées à la fin de chaque utilisation.

De plus, il convient de disposer d'un sac à déchets à proximité immédiate de la zone de travail et d'une éponge ou d'un chiffon humide de nettoyage.

B Consignes générales de sécurité relatives à la gestion des déchets contenant de l'amiante

B – 1 Stockage des déchets sur le site

Seuls les matériaux où l'amiante est fortement lié (tels que l'amiante-ciment ou les dalles de sol, par exemple) peuvent être stockés temporairement sur le chantier. Le site de stockage doit être aménagé de manière à éviter l'envol et la migration de fibres. Son accès doit être interdit aux personnes autres que le personnel de l'entreprise de travaux.

Les matériaux à fort risque de libération de fibres d'amiante (comme les flocages, calorifugeages et cartons d'amiante) doivent être placés en sacs étanches puis transférés dès leur sortie de la zone de confinement vers les sites adéquats.

B – 2 Elimination des déchets

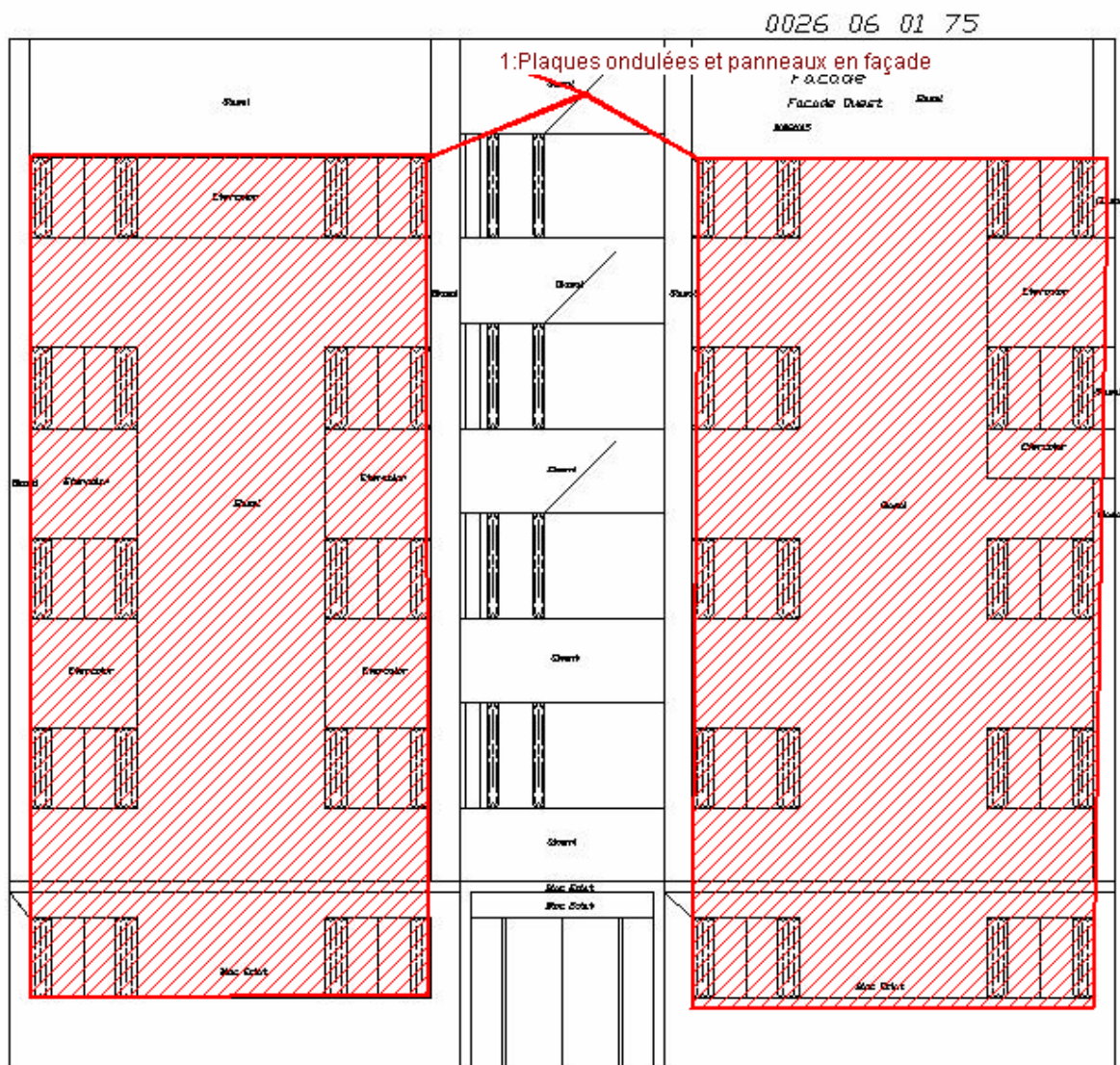
Les matériaux où l'amiante est fortement lié (tels que l'amiante-ciment, les dalles de sol, clapets et volets coupe-feu) doivent être éliminés, soit en installations de stockage pour déchets ménagers et assimilés soit en décharges pour déchets inertes pourvues, dans les deux cas, d'alvéoles spécifiques pour les déchets contenant de l'amiante lié. Ces déchets sont conditionnés en sacs étanches, type grands récipients pour vrac (GRV) ou sur palettes filmées.

Les matériaux à fort risque de libération de fibres d'amiante (comme les flocages, calorifugeages et cartons d'amiante) et les matériaux dégradés doivent être éliminés dans une installation de stockage pour déchets dangereux ou être vitrifiés. Ces déchets sont conditionnés en doubles sacs étanches scellés.

Dans les deux cas, le propriétaire ou son mandataire remplit le cadre qui lui est destiné sur le bordereau de suivi des déchets d'amiante (BSDA, CERFA n° 11861*01). Il reçoit l'original du bordereau rempli par les autres intervenants (entreprise de travaux, transporteur, exploitant de l'installation de stockage ou du site de vitrification).

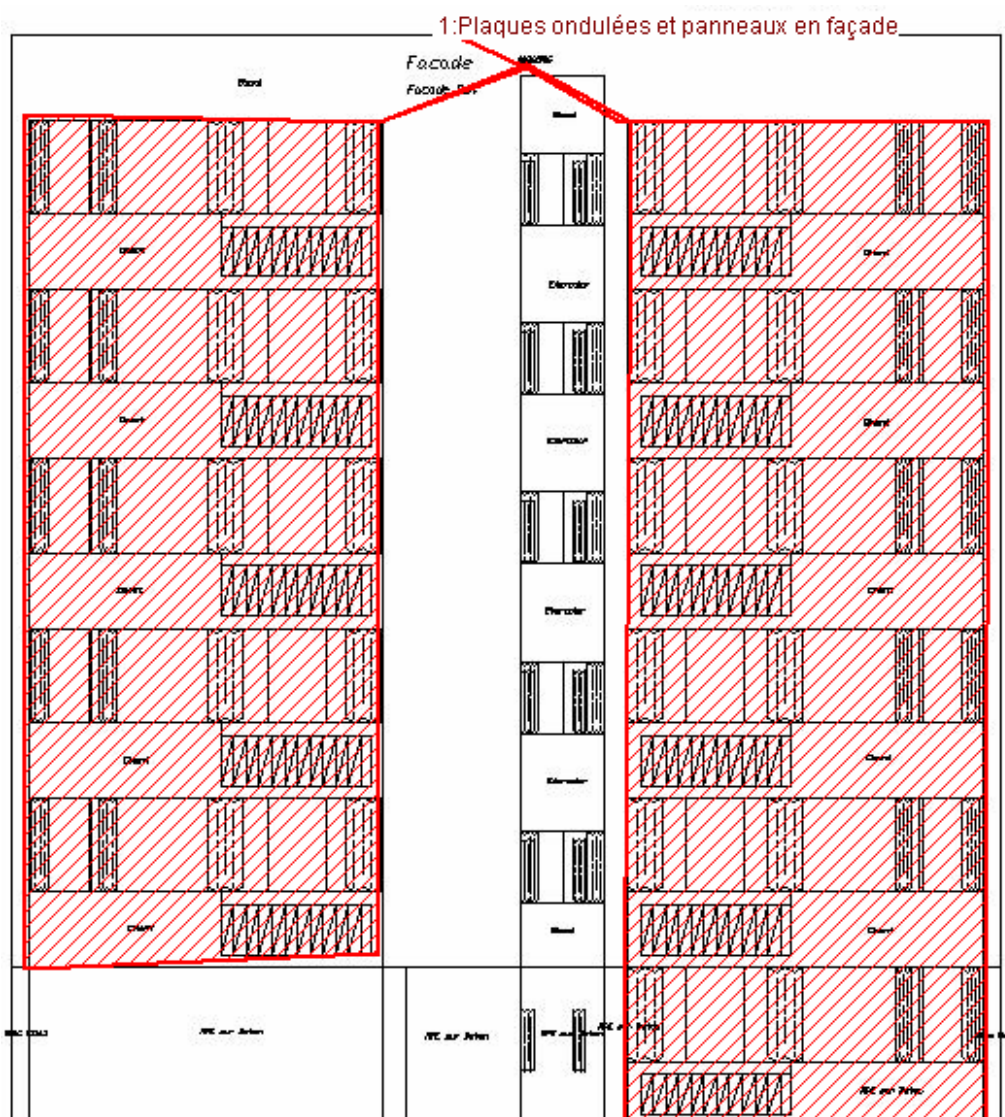
B – 3 Elimination des déchets connexes

Les déchets autres que les déchets de matériaux, tels que les équipements de protection, les déchets de matériels (filtres, par exemple) et les déchets issus du nettoyage sont éliminés suivant la même procédure que celle décrite pour les matériaux à fort risque de libération de fibres d'amiante.



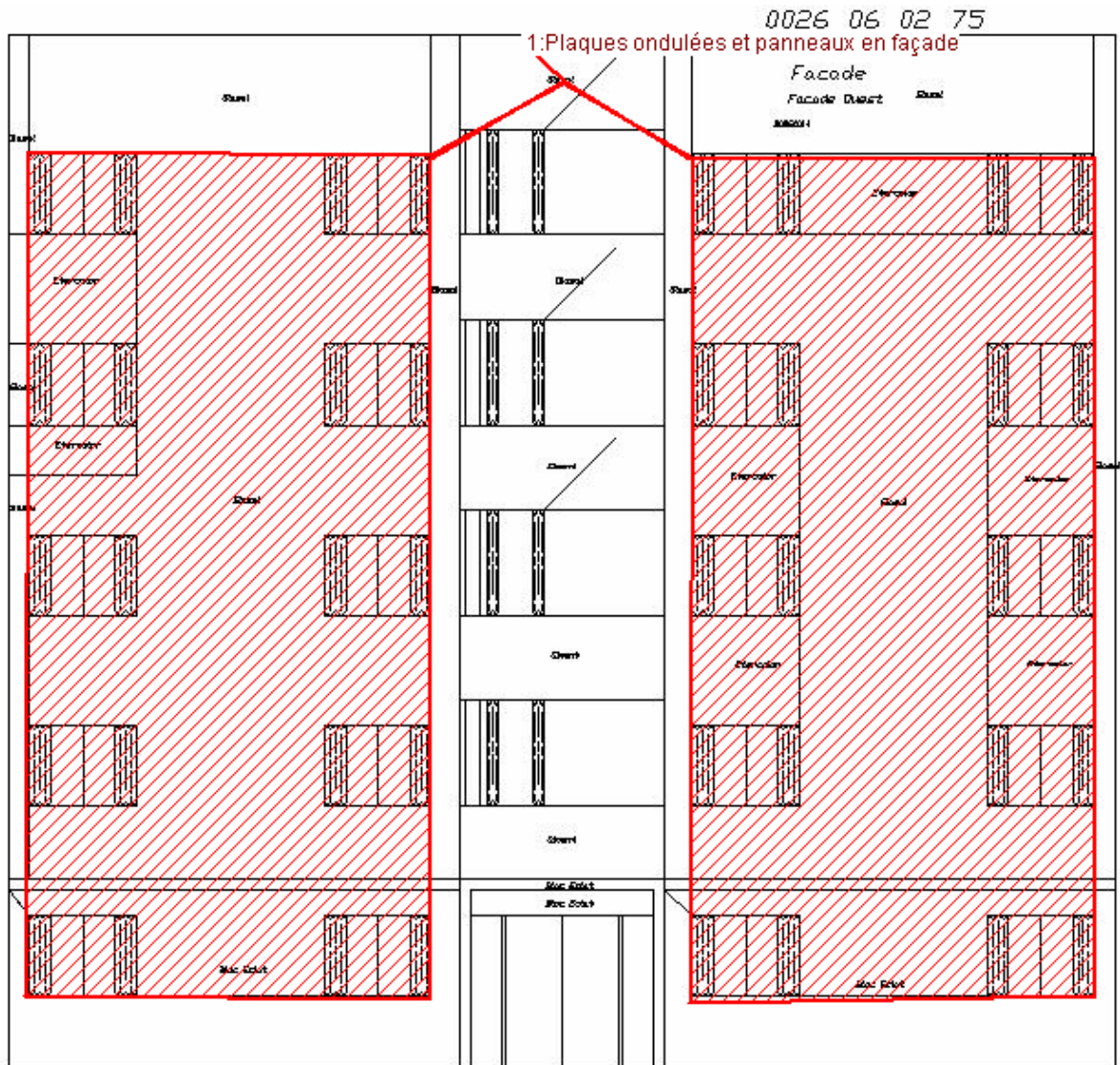
Liste des composants présents dans : plan façade ouest entrée 22

1	Plaques ondulées et panneaux en façade	ensemble des façades et acrotères terrasse	a
---	--	--	---



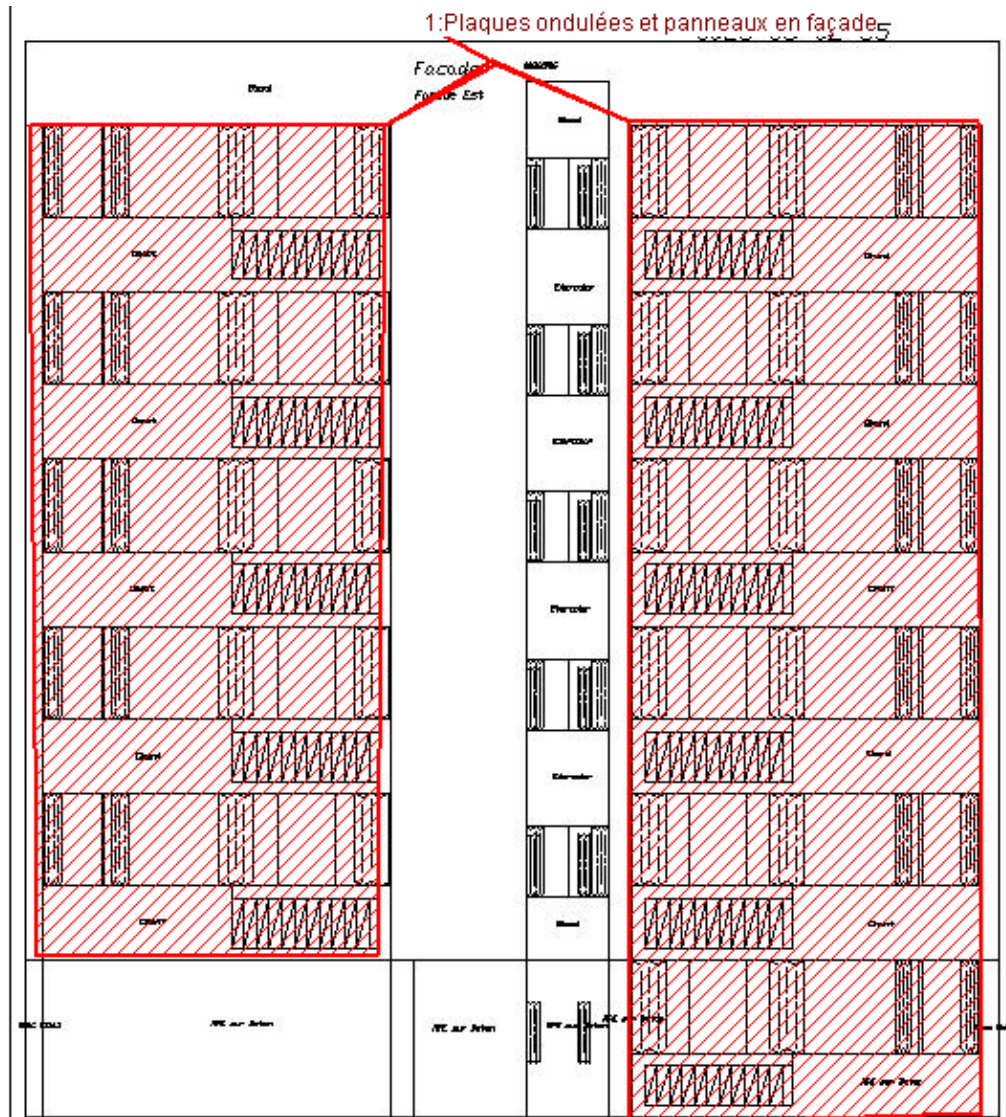
Liste des composants présents dans : plan façade est entrée 22

1	Plaques ondulées et panneaux en façade	ensemble des façades et acrotères terrasse	a
---	--	--	---



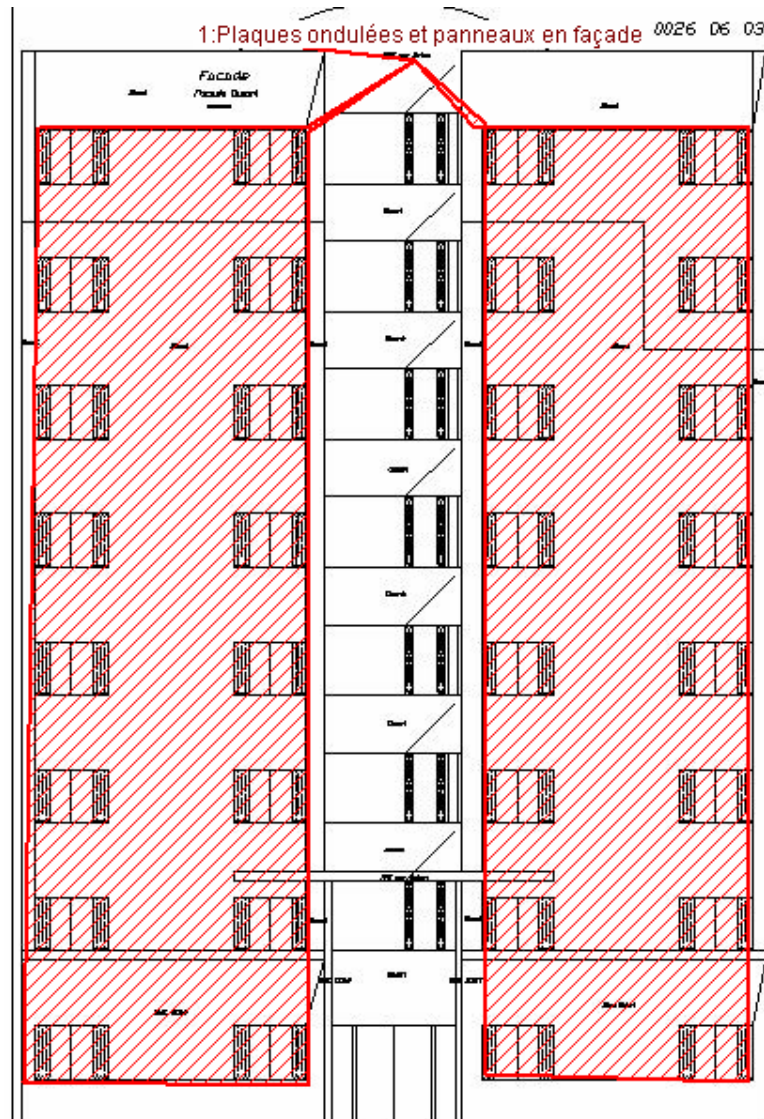
Liste des composants présents dans : plan façade ouest entrée 20

1	Plaques ondulées et panneaux en façade	ensemble des façades et acrotères terrasse	a
---	--	--	---



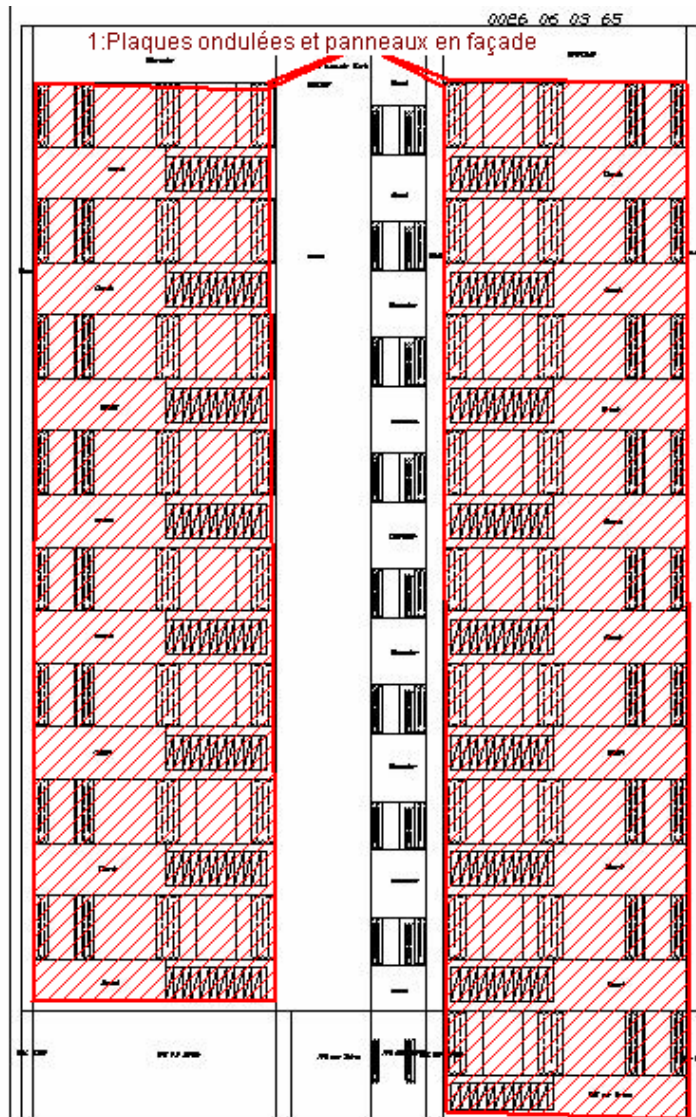
Liste des composants présents dans : plan façade est entrée 20

1	Plaques ondulées et panneaux en façade	ensemble des façades et acrotères terrasse	a
---	--	--	---



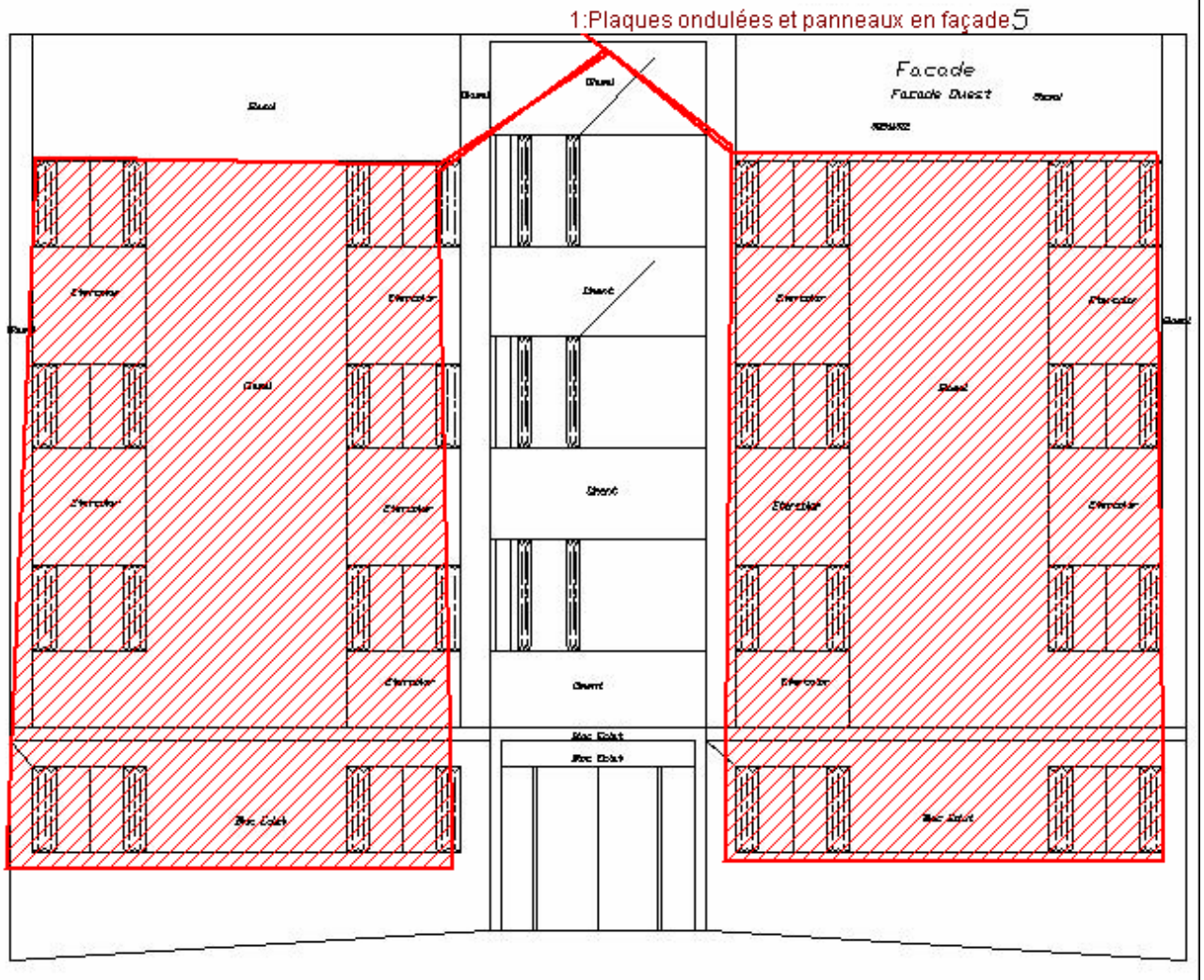
Liste des composants présents dans : plan façade ouest entrée 18

1	Plaques ondulées et panneaux en façade	ensemble des façades et acrotères terrasse	a
---	--	--	---



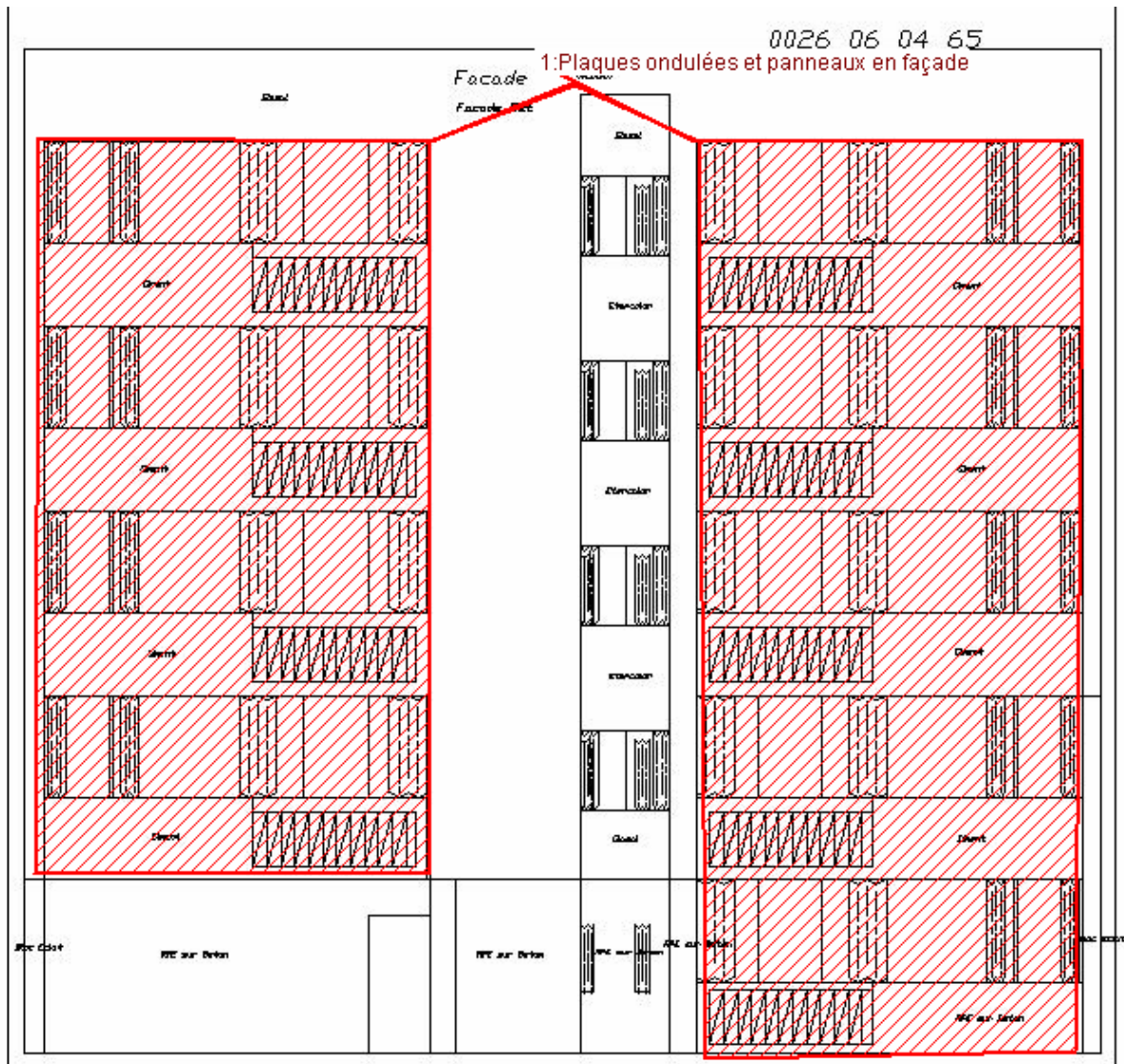
Liste des composants présents dans : plan façade est entrée 18

1	Plaques ondulées et panneaux en façade	ensemble des façades et acrotères terrasses	a
---	--	---	---



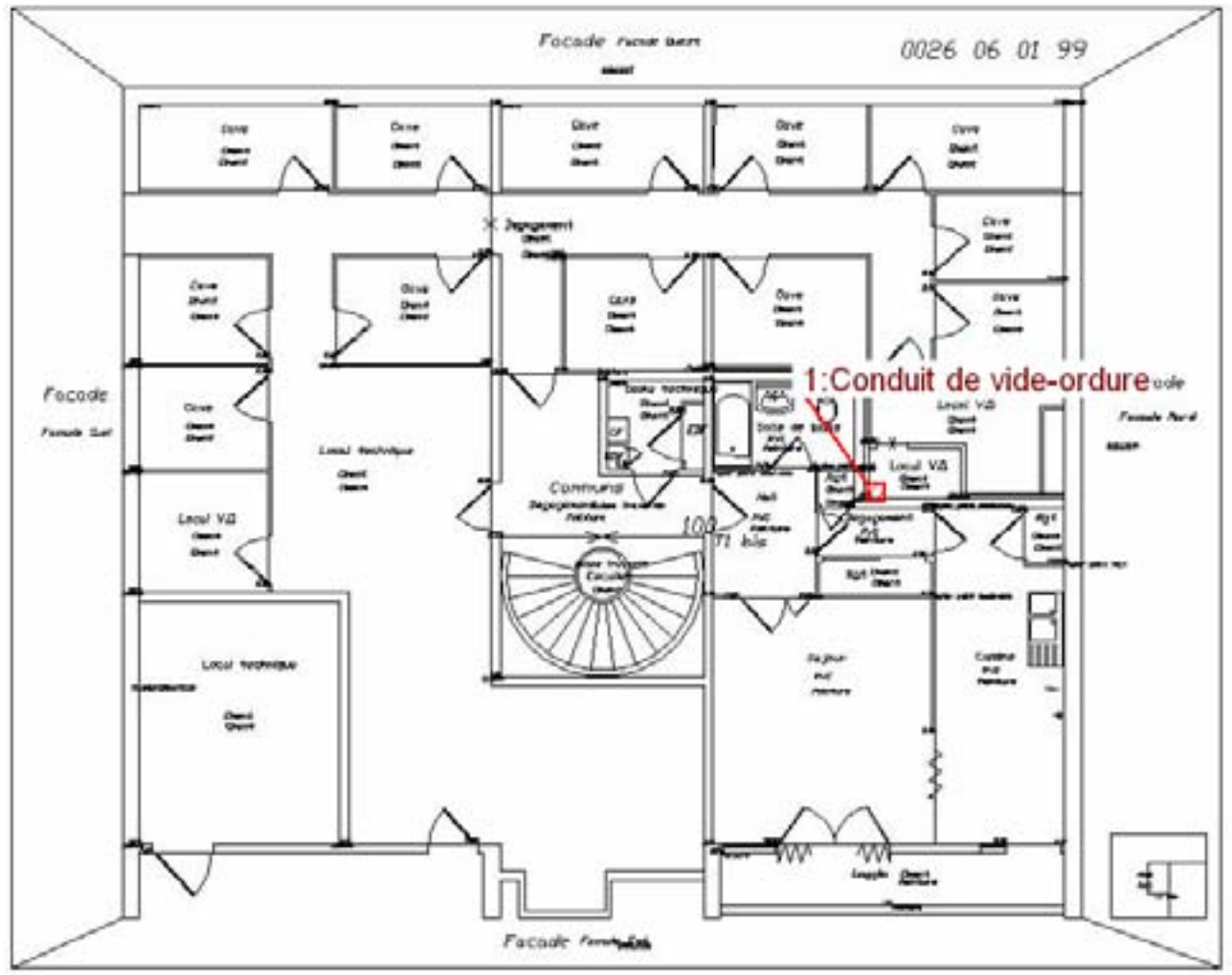
Liste des composants présents dans : plan façade ouest entrée 16

1	Plaques ondulées et panneaux en façade	ensemble des façades et acrotères terrasse	a
---	--	--	---



Liste des composants présents dans : plan façade est entrée 16

1	Plaques ondulées et panneaux en façade	ensemble des façades et acrotères terrasse	a
---	--	--	---



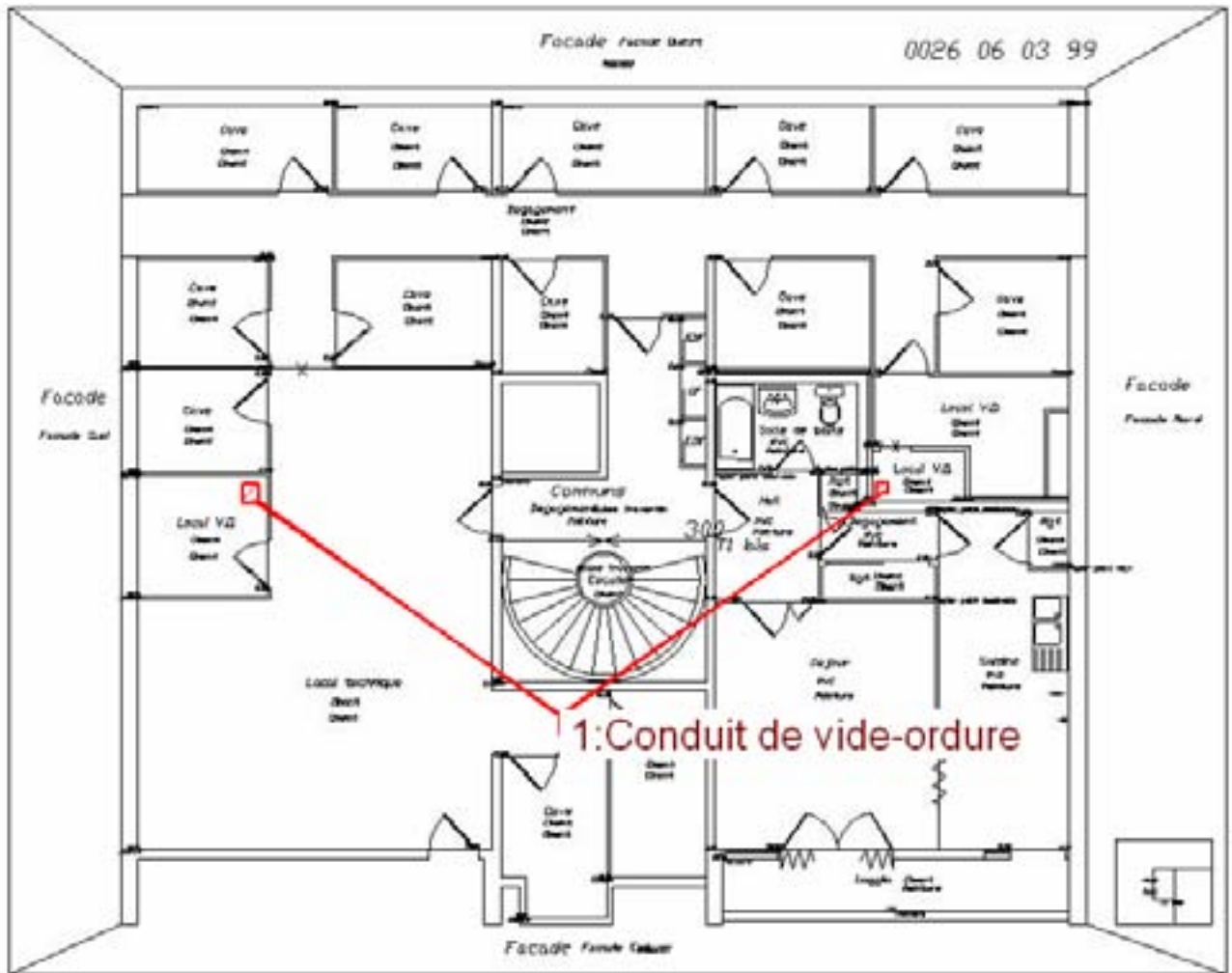
Liste des composants présents dans : plan gaines techniques entrée 22

1	Conduit de vide-ordure	du sous sol au dernier étage	a
---	------------------------	------------------------------	---



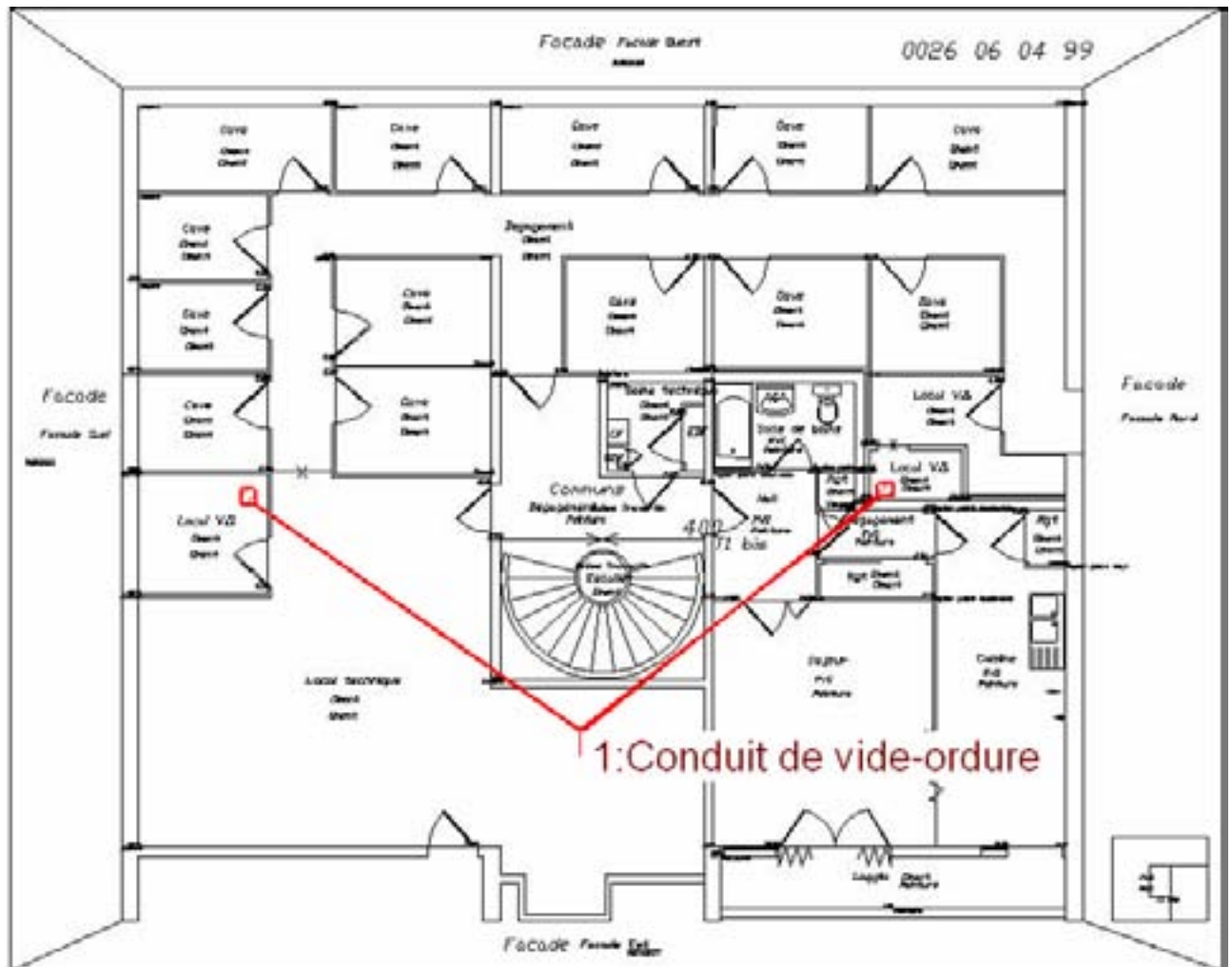
Liste des composants présents dans : plan gaines techniques entrée 20

1	Conduit de vide-ordure	du sous sol au dernier étage	a
---	------------------------	------------------------------	---



Liste des composants présents dans : plan gaines techniques entrée 18

1	Conduit de vide-ordure	du sous sol au dernier étage	a
---	------------------------	------------------------------	---



Liste des composants présents dans : plan gaines techniques entrée 16

1	Conduit de vide-ordure	du sous sol au dernier étage	a
---	------------------------	------------------------------	---